

# 120 JAHRE



UNTER

DACH & FACH



# Tennishalle



19. Mai **1902** Gründung **Deutscher Tennisbund**

22. März **1904** Gründung **Tennis Club Laupheim**

ältester Tennis Club der Region Ulm/Biberach  
einer der ältesten Tennis Clubs Oberschwabens

# Tennishalle



der TC Laupheim ist der älteste und größte  
Tennisvereine in der Raumschaft

Laupheim ist Mittelzentrum  
seit 2016 Große Kreisstadt  
mit ca. 23.000 Einwohnern

# Tennishalle



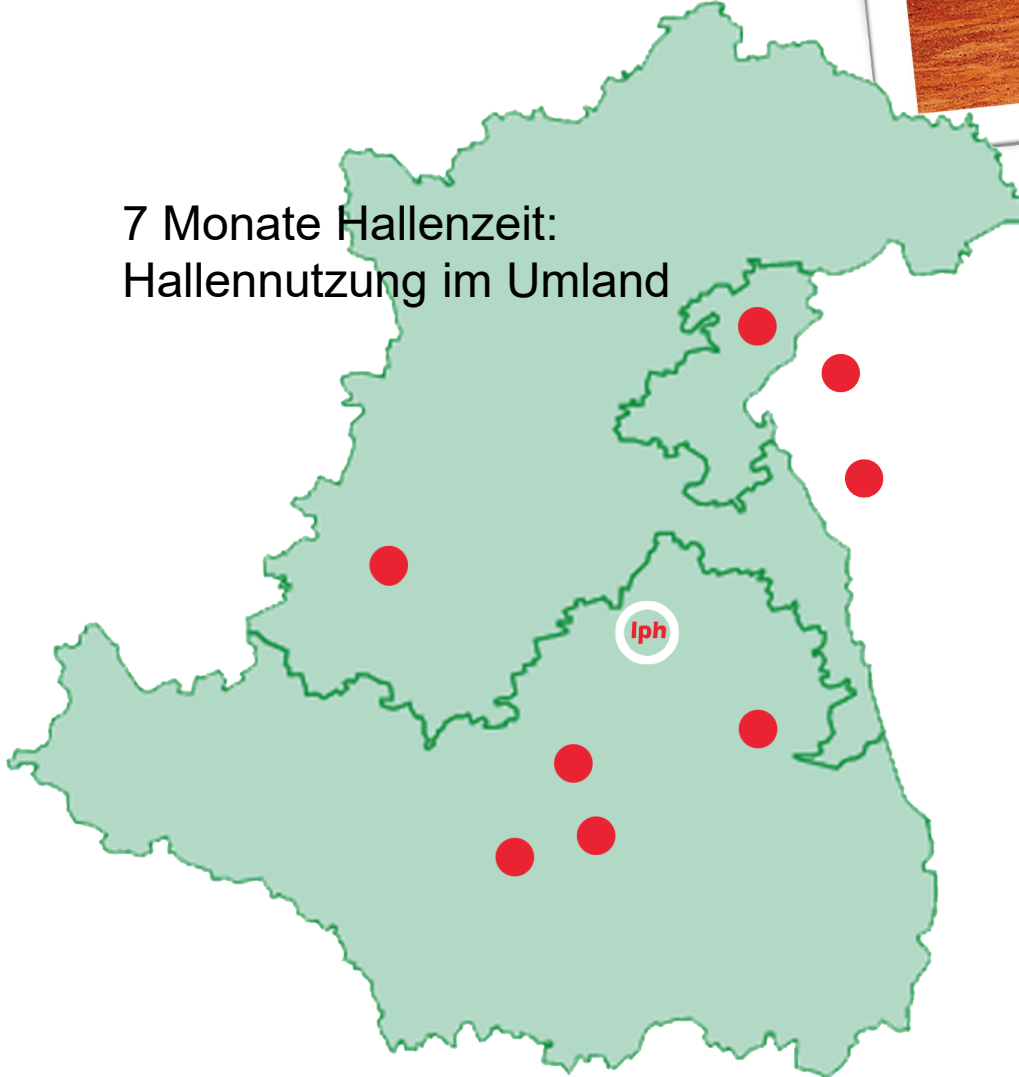
## Ohne eigene Tennishalle!

Untragbar für unsere Öko-Bilanz  
ist die Tatsache, dass viele  
Jugend- und Mannschaftspieler\*innen  
in den Wintermonaten in die umliegenden  
Hallen fahren (müssen).

# Tennishalle



7 Monate Hallenzeit:  
Hallennutzung im Umland



Wintertraining: 1,5 Autos/50km

- ° U12 KidsCup + Junioren
- ° U15 Junioren 1+2
- ° U18 Junioren und \*innen
- ° U18 Mixed
- ° Damen/Herren
- ° Damen 30 + 50
- ° Herren 40/1 + 40/2 + 55 + 65

Einzeltraining/Spiel: 1 Auto/50km

° 25 Personen

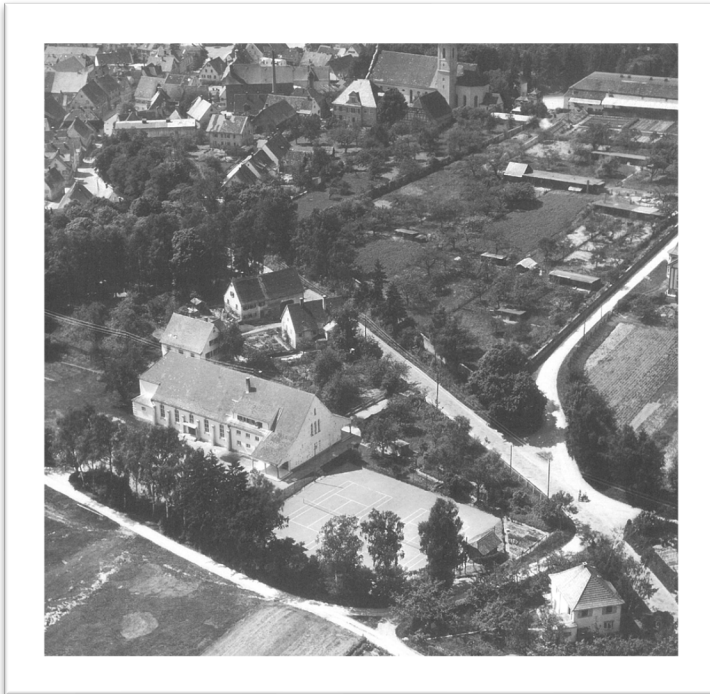
-> **50.000km in 26 Wochen**

-> **3340kg CO2**

# Tennishalle



Rückblick im Rahmen  
unseres Jubiläums 2024:



(Quelle: Lph. Stadtarchiv, Historische Luftbilder)

**1904** wurde der Tennisclub Laupheim im Cafe Moosmayer von 24 Laupheimern gegründet.

Insbesondere die Familien Bergmann, Gerhardt, Löwenthal, Pfalzer, Sauter, Schick und Schnabel.

Erster Standort: Bühlerstraße

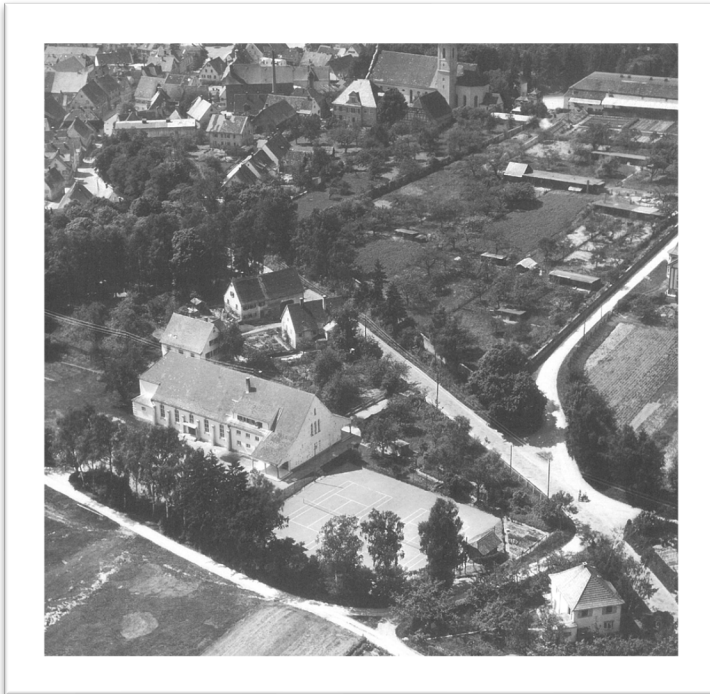
**1924** wurde der Tennisplatz zu klein, weshalb sogar eine Jugendmannschaft abgelehnt wurde.

In Folge dessen wurde ein zweiter Platz errichtet, da die Umbaumaßnahmen mit der neu zu bauenden Turnhalle dies auch erforderten.

# Tennishalle



Rückblick im Rahmen  
unseres Jubiläums 2024:



(Quelle: Lph. Stadtarchiv, Historische Luftbilder)

**1924** wurde nämlich das erste bedeutende Gemeinschaftsprojekt der Laupheimer Bürgerschaft in Zusammenarbeit mit der Stadtverwaltung geplant und durchgeführt: als Turn- u. Festhalle,

**die „Bühler Halle“**

# Tennishalle



Rückblick im Rahmen  
unseres Jubiläums 2024:

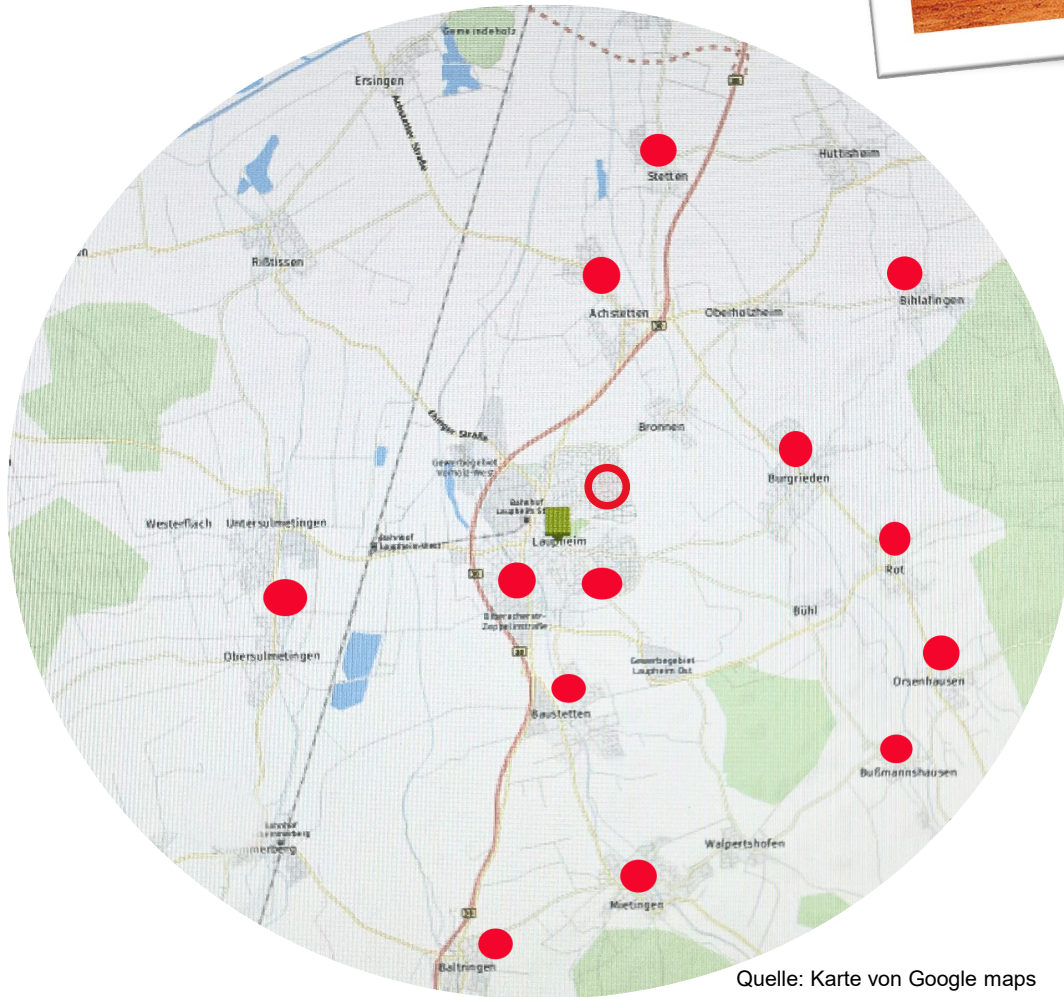


(Quelle: Lph. Stadtarchiv, Historische Luftbilder)

Im weiteren Verlauf konnte der Verein die private Tennishalle „Kleemeisterei“ bis 2014 nutzen. Heute steht einer der ältesten Vereine Laupheims ohne Halle da.

Aber nicht nur wir, sondern auch die ortsansässigen und umliegenden 13 kleineren Tennisvereine trifft das gleiche Schicksal.

# Tennishalle



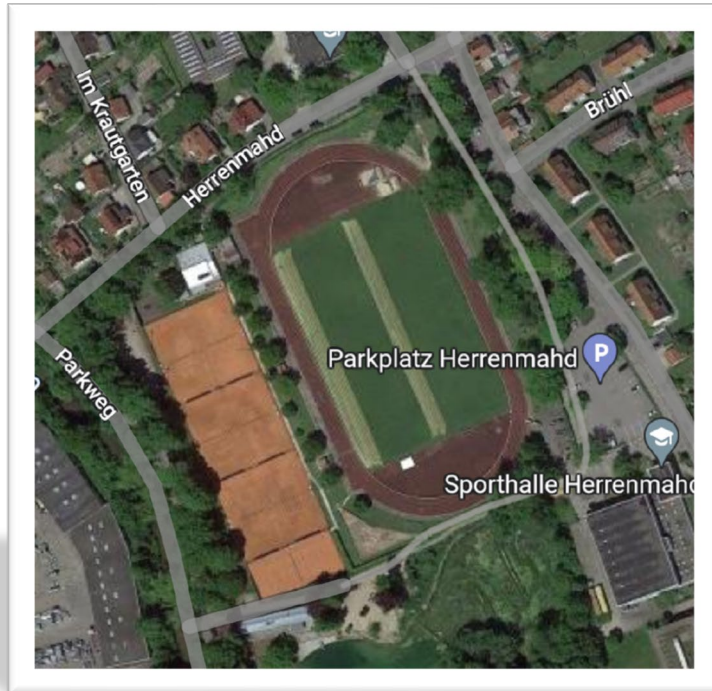
Quelle: Karte von Google maps

## Tennisvereine um Laupheim ohne Hallen

TC Lph 1904	TC Baustetten
TA FV Olympia Lph	TA DA Diehl
TA TSG Achstetten	TC Bihlafingen
TA SV Baltringen	TC Bußmannshausen
TA SV Burgrieden	TC Mellingen
TA SV Orsenhausen	TA SC Stetten
TC Rot	TA SV Sulmetingen

# Tennishalle

Das Turnen von gestern  
ist das Tennis von morgen:



Quelle: Luftbild Google maps



Die Laupheimer Gesellschaft hat sich vor genau 100 Jahren aufgemacht, die klamme Stadt und den aufstrebenden Turnverein bei der Realisierung einer Turn- u. Festhalle planerisch und finanziell zu unterstützen.

Ist es 100 Jahre später nicht auch möglich der Stadt und dem TC Laupheim diese Hilfe zukommen zu lassen?

Die Bergmanns, Steiners und Lämmles von gestern können heute unsere LUK und BDS Mitglieder sein. Aber auch die „Postkarten-Käufer“ und Maßkrug-Sammler von damals dürfen heute nicht fehlen;

ganz zu Schweigen von den Nachkommen unserer ersten Mietgliederfamilien.



# Tennishalle

PROs und CONs beim Hallenbau

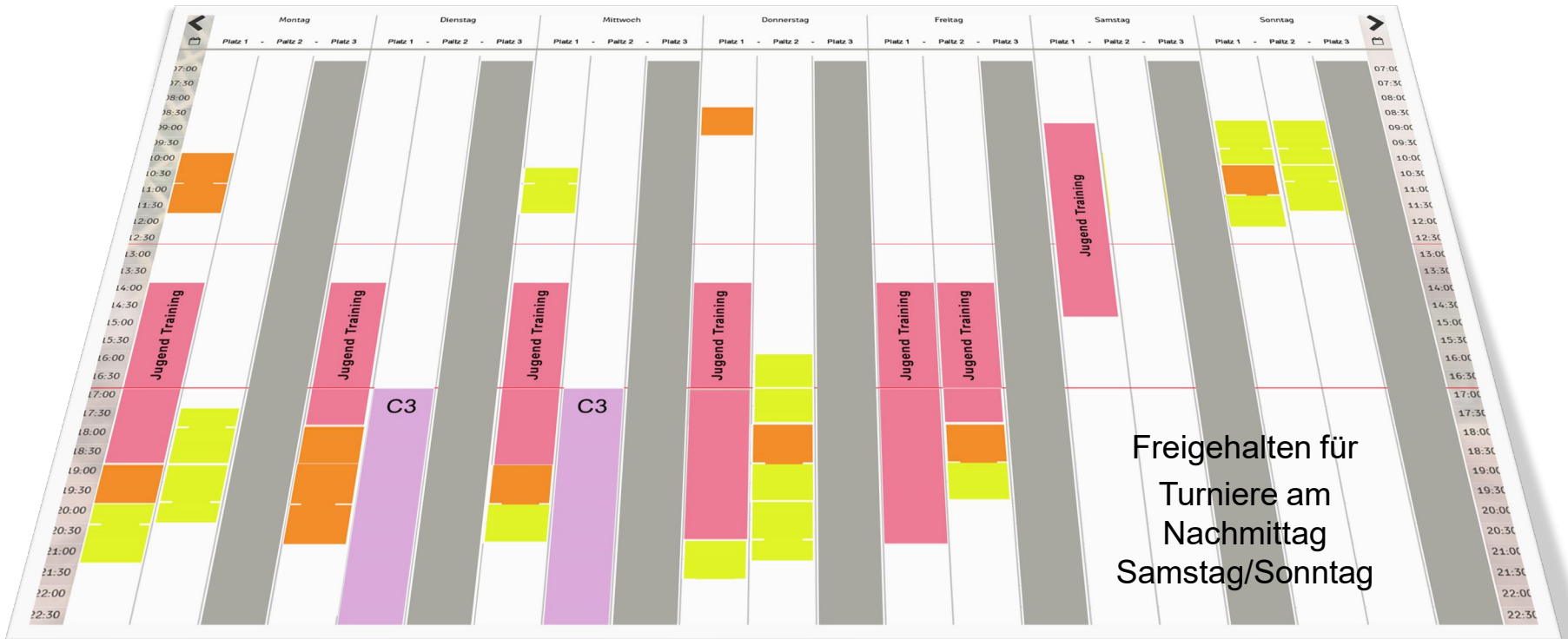


	Umsetzbarkeit	Fläche	Kosten Bau	Kosten Unterh.	Energie Effizienz	Vereinsentwicklung	Schlecht Wetteroption	Spenden Aquise	Vereinswert	Handlungsempfehlung
Sanierung „Kleemeisterei“ und Übernahme durch die Stadt	XX	XX								X
Abbau der Halle „Kleemeisterei“ und Aufbau an neuem Standort	X	✓ ✓	✓	X	XX		✓	X	X	X
Umbau zweier Plätze zu Allwetterplätze	✓ ✓	✓ ✓		✓ ✓	✓ ✓	XX	XX	X	XX	✓
Überdachung zweier Plätze (Tragfluhalle im Winter)	✓	✓ ✓	✓		XX	XX	XX	X	XX	X
Neubau einer energieeffizienten 3-Feld-Tennishalle	✓ ✓	✓ ✓	XX	X	✓	✓ ✓	✓ ✓	✓	✓ ✓	✓ ✓

# Tennishalle



Refinanzierung bei bisheriger Auslastung:  
über 50.000€/Jahr netto (Stand 2024)



# Tennishalle



Einnahmen pro Jahr umgelegt:

## Verkaufte Kontingente für 10 Jahre:

Abend	97.000,00
<b>Summe 1 (Teil d. Finanzierung)</b>	<b>97.000,00</b>

## Verkaufte Kontingente für 5 Jahre:

Abend	35.040,00
<b>Summe 2 (pro Jahr: 7.010€)</b>	<b>35.040,00</b>
Einsatz für Kapitaldienst	

## Verkaufte Kontingente für 1 Jahr:

Morgen - Jugendtraining	1.650,00
Nachmittag - Jugendtraining	13.120,00
Morgen	3.000,00
Nachmittag	680,00
Abend	18.910,00
<b>Summe 3 (pro Jahr)</b>	<b>37.360,00</b>
Einsatz für Kapitaldienst	

## Finanzierung:

Spenden	100.000 €
Fundraising	200.000 €
Crowdfunding	50.000 €
Sachspenden Bau	70.000 €
Bürgschaftsdarlehen	600.000 €
KFV Finanzierung	150.000 €
Zuschüsse	260.000 €
Vereinsförderung	200.000 €
<b>Summe netto</b>	<b>1.630.000 €</b>

zzgl. Zwischenfinanzierung der MwSt. durch die VoBa Laupheim.

# Tennishalle

Kostenaufstellung Fa. Walser



## Neubau 2-Feld-Tennishalle KOS23207 Blatt 7/7

### Titelzusammenstellung:

1	82.300,00	Planerischer Teil / Vorarbeiten
2	1.218.574,96	Standardleistungen
3	254.877,00	Anbau Umkleide/Technik/Aufenth.
4	66.400,00	Diverses

**Netto €: 1.622.151,96**

**MwSt. 19 % 308.208,87**

**Brutto €: 1.930.360,83**

# Tennishalle



Refinanzierung bei steigender Auslastung:  
Über 80.000€/Jahr netto

**Auslastung Stand 2024: 36% = 80 Stunden**  
verkaufte Stunden in 2024 netto 44.370,00  
angerechnet auf Kapitaldienst

**Maximale Auslastung: 70% = 156 Stunden**  
verkaufte Stunden in 2024 netto  
zzgl. Jugendtraining umliegende Vereine  
zzgl. Kontingente umliegende Vereine  
zzgl. Einzelbuchungen  
zzgl. Zuwachs durch eigene Mitglieder  
zzgl. Turniere am Wochenende

## Zusätzliches Interesse seitens der Mitglieder und der umliegenden Vereine:

Olympia	10 Stunden
Baustetten	5 Stunden
Orsenhausen	5 Stunden
Bihlafingen	2 Stunden
Baltringen	10 Stunden
Achstetten	10 Stunden
Schemmerberg	10 Stunden
<u>Sulmetingen</u>	<u>0 Stunden</u>

zzgl. eigene Mitglieder / Fremde  
zzgl. Jugendtraining umliegende Vereine  
zzgl. Turniere am Wochenende

# Tennishalle



Refinanzierungsplan: 20 Jahre

Bausumme: 1,93 Mio. brutto / 1,6 Mio. netto  
Baubeginn 2024

Kapitaldienst inkl. Zinsen/Tilgung  
Rückstellung 1% Nettobausumme

Durch den Hallenbau wird der normale Vereinsbetrieb **nicht belastet**, weil der Kapitaldienst durch die Einnahmen der verkauften Hallenplätze vollumfänglich geleistet werden kann und eine Rückstellung jährlich gebildet wird.

**Bisher nicht berücksichtigt in den Einnahmen sind:**

- Dachflächen PV: 50.000-150.000 €/20J
- Namensrechte: 100.000 €/10 Jahre (für das 1. Jahr)

## Aufstellung Kapitaldienst im Detail:

- Bürgschaftsdarlehen (langfristig)
- VoBa-Darlehen (kurzfristig)
- > Finanzierung über KfW
  
- Fundraising: Rückzahlung ab Jahr 11. Bis dahin unverzinst. Ab dann 1% Verzinsung
  
- Kontingent-Darlehen: jährliches Abspielen reduziert die Darlehenshöhe. Nach 10 Jahren Beginn der Restdarlehensrückführung mit 1% Verzinsung

# Tennishalle



## 3 Säulen des Vereins

### Ideeller Bereich

0% MwSt.

Bestehender Geschäftsbetrieb und der vereinnahmten Mitgliedbeiträge

### Zweckbetrieb

7% MwSt.

Nutzung der Tennishalle nur gegen Entgelt durch die Mitglieder.

### Wirtschaftlicher Geschäftsbetrieb

19% MwSt.

Bau der Tennishalle mit der 100%igen Rückerstattung der Vorsteuer, da auf jede verkaufte Stunde bei Nichtmitgliedern MwSt. erhoben wird.

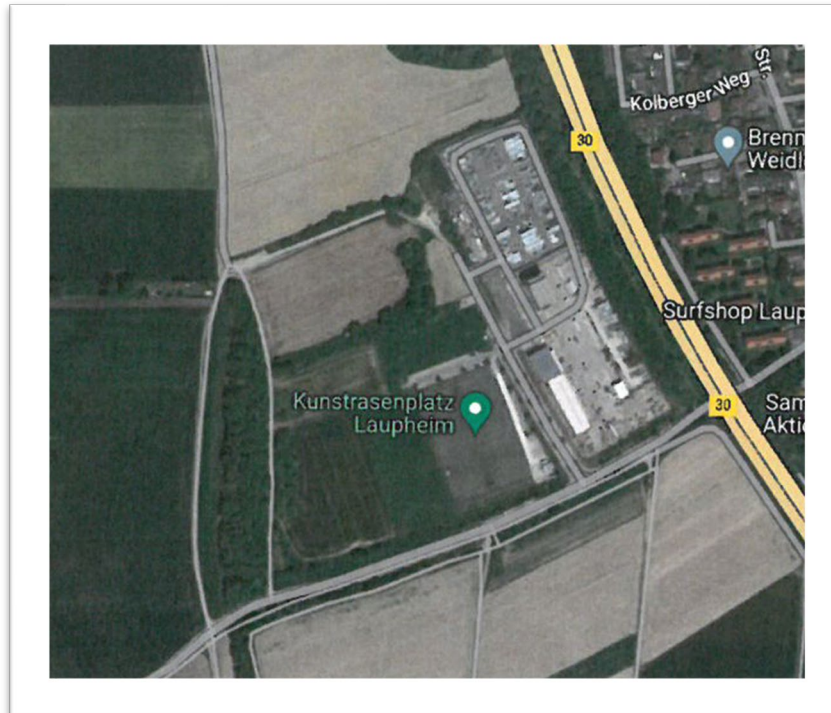
Gewährleistung der Gemeinnützigkeit durch eine überwiegende Nutzung der Tennishalle durch die eigenen Mitglieder.

Errechnet für die Auslastung im Jahr 2024:

- 76,5 Stunden durch Mitglieder 87%
- 3,5 Stunden durch Nicht-Mitglieder 13%

# Tennishalle

TC Halle auf städtischem Grund



Quelle: Luftbild von Google maps

Voraussetzungen zur Umsetzbarkeit:

Die Stadt bietet dem Verein eine ausreichend große Fläche zur Realisierung einer 2-Feld-Tennishalle an (im Rahmen der Vereinsförderung pachtfrei).

Die Stadt unterstützt den Verein weiter bei der Suche nach Bundes- und Landes-Fördermöglichkeiten.

Sie stellt dem Verein ein Optionsfläche für eine mögliche Erweiterung zur Verfügung.



# Tennishalle

TC Halle am grasigen Weg



Tennishalle Laupheim

# Tennishalle

TC Halle am grasigen Weg



Ansicht: Nord-Ost

Ansicht: Süd-West



Tennishalle Laupheim

# Tennishalle



Zahlen und Fakten einer energetischen 2-Feld-Tennishalle

Nutzfläche:	2010 qm	
Volumen:	14874 cbm	
Errechneter Heizwärmebedarf nach EnEV:	13500 kwh	
Errechneter Jahres-Heizwärmebedarf-PHPP:	33200 kwh	
Tatsächlicher Jahres-Heizwärmebedarf:	25000 kwh	(entspricht 5 Tonnen Pellets)
reduziert durch Umluftsystem und IST-Temperatur	17 – 18 Grad	
Jahres-Stromproduktion der PV-Anlage:	270000 kwh	
Licht- und Lüftungsstromkosten:	5200 €	
Heizkosten jährlich (5 Tonnen Pellets):	1700 €	(Stand Februar 2022)
Jahresgesamtkosten also:	6900 €	(6200€ in 2012)
Bezogen auf einen Quadratmeter:	<b>3,44 €/qm im Jahr</b>	

# Tennishalle



Tennishallen im Umland:

- ° Alb-Donau-Kreis
- ° Ulm
- ° Biberach

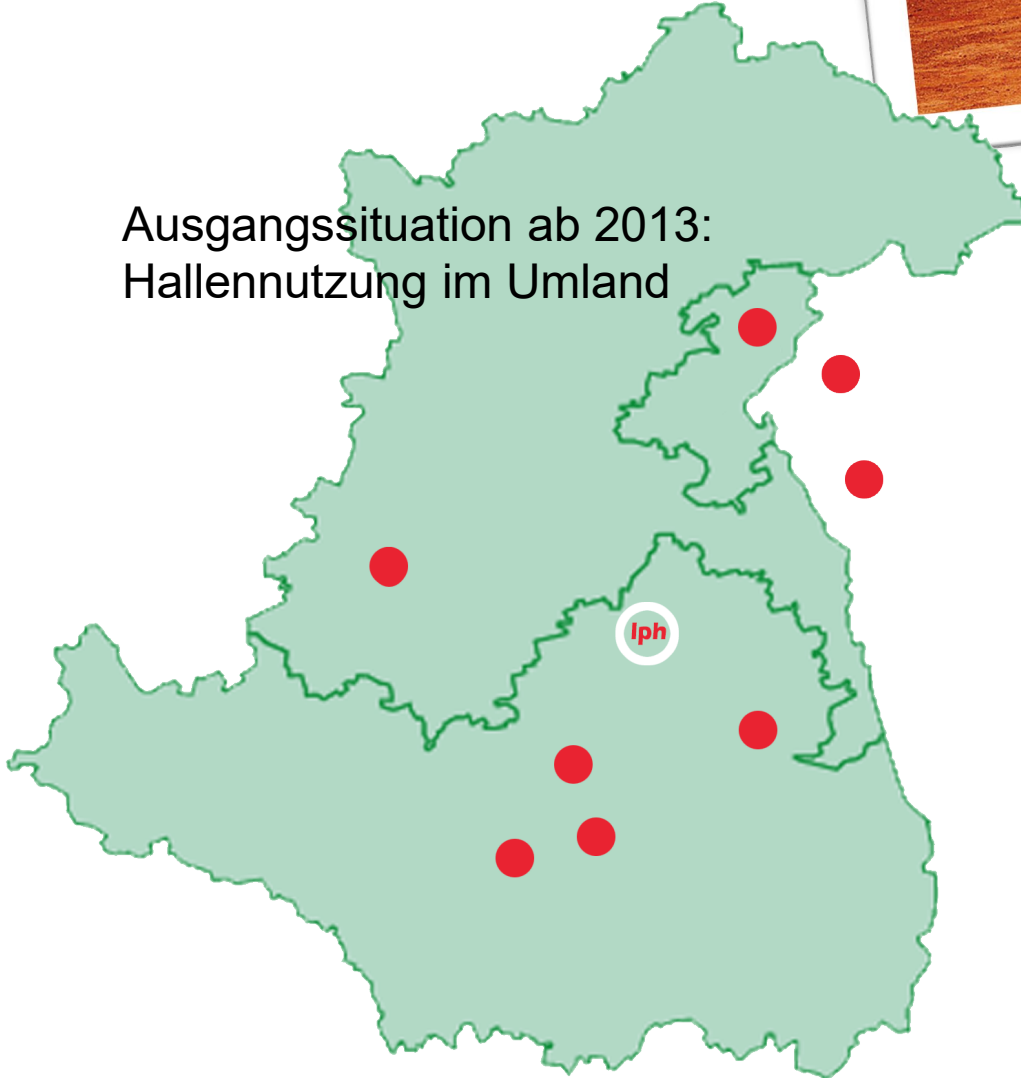
werden zu 99% mit Gas oder Öl betrieben.

Auch aufblasbare Hallenüberdachungen sind viel zu große Energiefresser, die wir unserer Umwelt und Gesellschaft nicht mehr zumuten können, aber im Augenblick noch nutzen müssen.

# Tennishalle



Ausgangssituation ab 2013:  
Hallennutzung im Umland



2013-2023:

bis zu 30km einfach x 0,35€:

- ° Schwendi
- ° Eningen
- ° Mittelbiberach
- ° Biberach
- ° Neu-Ulm
- ° Ulm
- ° Warthausen
- ° Senden

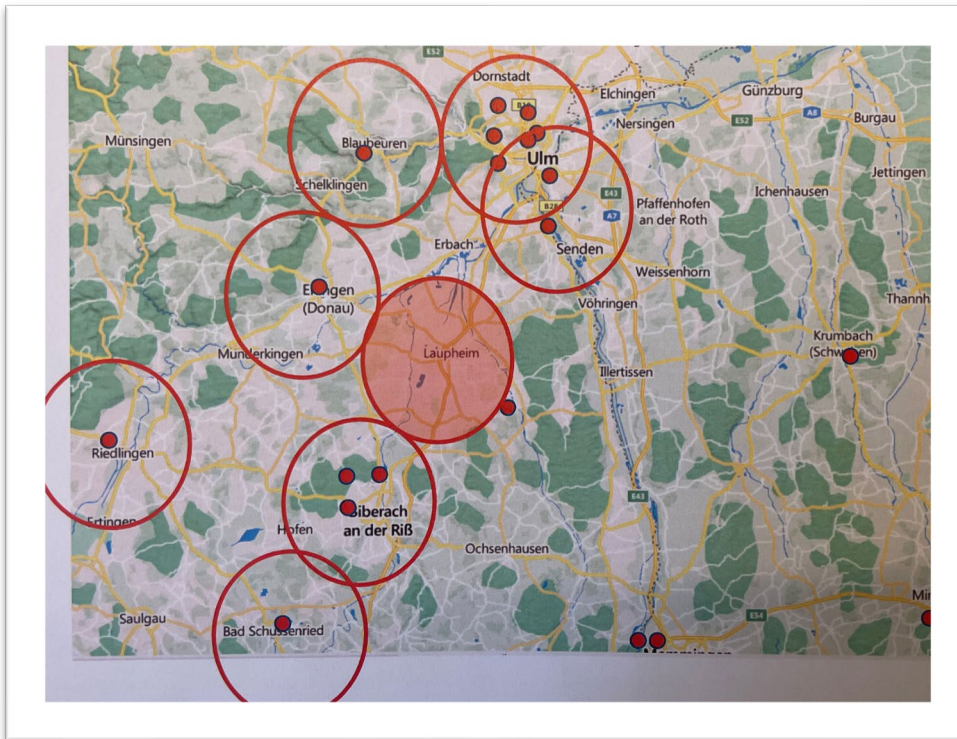
-> 20€/Fahrt x 26 Wochen

-> 520€/Winter

# Tennishalle



## Umgebung von Laupheim



Quelle: Karte von Google maps

## Stützpunkte:

7 Hallen in Ulm

3 Hallen in Biberach

## Weitere Hallen:

1 Halle in Senden

1 Halle in Blaubeuren

1 Halle in Ehingen

1 Halle in Riedlingen

1 Halle in Bad Schussenried

1 Halle in Schwendi

# Tennishalle



Eine Tennishalle für die Raumschaft

→ **Kleine Füße – kurze Wege**



Nicht nur die Mitglieder des TC sollen von der Halle profitieren, sondern auch die Jugend der umliegenden Vereine.

Für mehr Jugendmannschaften im Bezirk F.

Für Stadt- u. Landkreismeisterschaften

Gegen die Veralterung der Vereine

... nach diesem Motto wollen wir der umliegenden Tennisjugend eine (Winter)-Heimat geben.

# Tennishalle



Eine Tennishalle für die Raumschaft

→ **Kleine Füße – kurze Wege**

Die Jugendlichen aller Vereine gehen gemeinsam in Laupheim zur Schule.

Nur ein Zebrastrifen trennt sie von der TC L Anlage im Sommer.

Im Winter kann ein Shuttle-Bus bis zur Halle und zurück zum Schulcampus fahren.

So wird Tennis und Padel als Schulsport zum Greifen nah.



# Tennishalle



Sehr geehrte interessierte Leser\*innen,

die letzten Seiten dieser Präsentation zeigen deutlich die IST-Situation, in der wir uns befinden. Die Konsequenzen - wenn wir **nicht** mit dem Neubau unserer eigenen **energetischen Tennishalle** starten können - werden sein, dass:

- ° unser **CO2 Fußabdruck** immer größer wird, wenn wir weiterhin im Winter ins Umland fahren müssen, um einen sportlichen/gesundheitlichen Ausgleich zu Schule und Job zu schaffen
- ° viele ambitionierte Spieler unserer über **100 Jugendlichen** an die beiden Stützpunkte abwandern werden, um dort Mannschaftstraining, Einzeltraining, Kadertraining zu bekommen
- ° keine **zusätzlichen Trainer** zu uns kommen werden, da sie im Sommer bei Regen und im Winter kein Training geben können und damit keine Einnahmen generieren
- ° wir die **städtische Sporthallenauslastung** nicht reduzieren können, weil bislang die Hälfte unserer Kinder auf die Sporthallen in Laupheim verteilt sind (ohne geeigneten Boden und Tennisnetze)

**Über Ihre Unterstützung würden wir uns sehr freuen.**

Vielen Dank, Ihr Vorstand des TC Laupheim